

ANDRZEJ PYDYN, KONRAD LEWEK, MATEUSZ POPEK, ANDRZEJ KOWALCZYK,
PAWEŁ PAWLAK

Belka hakowa z wału grodziska na Ostrowie Lednickim z wizerunkiem twarzy

Hook Beam from the Rampart of the Ostrów Lednicki Stronghold with an Image of a Face

ABSTRAKT: W latach 2021-2024 przeprowadzono badania lądowe i podwodne po zachodniej stronie Ostrowa Lednickiego, których celem była weryfikacja funkcji drewnianych konstrukcji znajdujących się w sąsiedztwie palatium. Odkryto fragment wału grodu, który osunął się do jeziora, z dobrze zachowaną konstrukcją skrzyniową i rumoszem belek datowanych na drugą połowę X w. Najważniejszym znaleziskiem okazała się belka hakowa (nr 353) z antropomorficznym przedstawieniem twarzy. Starannie opracowany wizerunek o wymiarach 12 × 9 cm obejmuje oczy, nos, policzki i brodaty podbródek. Belka datowana jest dendrochronologicznie na około 967 r. Analizy porównawcze wykazały podobieństwa stylistyczne do wczesnośredniowiecznych figurek z Wolina, Starej Ładogi i Nowogrodu Wielkiego, a także do belki z przedstawieniem zoomorficznym z Gniezna. Kontekst znaleziska – wał jednego z najważniejszych grodów piastowskich – oraz forma przedmiotu pozwala interpretować je jako lokalny przejaw sztuki figuralnej, związanej prawdopodobnie z wyobrażeniem bóstwa lub herosa pośredniczącego między ludźmi a światem duchowym. Odkrycie z Lednicy wnosi istotny wkład do dyskusji nad genezą figuralnych przedstawień w środowisku słowiańskim i wskazuje na możliwość ich rodzimego charakteru.

SŁOWA KLUCZOWE: Ostrów Lednicki, wierzenia Słowian, belka hakowa, rzeźba

ABSTRACT: Between 2021 and 2024, land and underwater investigations were carried out on the western side of Ostrów Lednicki, which aimed at verifying the function of wooden structures located near the palatium. A fragment of the stronghold's rampart that had collapsed into the lake was discovered, featuring a well-preserved box construction and a mass of beams dated to the second half of the 10th century. The most significant find was a hook beam (no. 353) with an anthropomorphic depiction of a face. The carefully carved image, measuring 12 × 9 cm, includes eyes, a nose, cheeks, and a bearded chin. Dendrochronological analysis dates the beam to around AD 967. Comparative studies revealed stylistic similarities to early medieval figurines from Wolin, Staraya Ladoga, and Novgorod the Great, as well as to a beam with a zoomorphic representation from Gniezno. The context of the find – the rampart of one

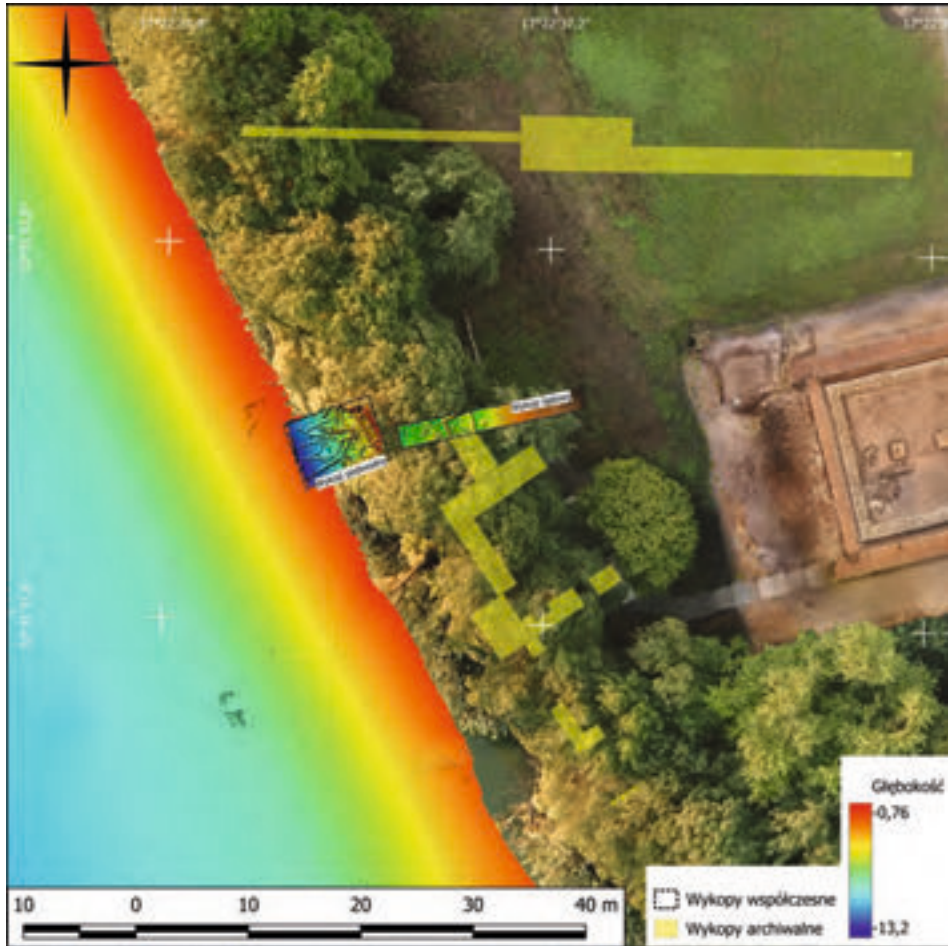
of the most important Piast strongholds – together with the object's form, allows it to be interpreted as a local manifestation of figural art, probably associated with the image of a deity or a hero mediating between humans and the spiritual world. The discovery from Lednica makes an important contribution to the discussion on the origins of figural representations in the Slavic cultural sphere and suggests the possibility of their indigenous character.

KEYWORDS: Ostrów Lednicki, Slavic beliefs, hook beam, sculpture

Celem badań podwodnych prowadzonych po zachodniej stronie Ostrowa Lednickiego w latach 2021-2024 było rozpoznanie reliktywów drewnianych konstrukcji znajdujących się w pobliżu palatium. Miały one dostarczyć odpowiedzi na pytanie, czy odkryte jeszcze w latach 90. XX w. konstrukcje stanowią formę umocnień brzegowych, czy może pełniły inną rolę [Górecki 2010: 107-127]. Aby osiągnąć założony cel, zespół Centrum Archeologii Podwodnej UMK w Toruniu dokonał eksploatacji dna jeziora, natomiast archeolodzy z Muzeum Pierwszych Piastów na Lednicy przeprowadzili badania w wykopie lądowym stanowiącym przedłużenie wykopu podwodnego, znajdującym się przy brzegu wyspy, w przybliżeniu na osi zbieżnej z linią północnego muru palatium [Kostyrko et al. 2022; Pydyn et al. 2024].

Efektom czteroletniego projektu było odkrycie i zinventaryzowanie reliktywa wału grodu, który według wstępnej interpretacji osunął się do jeziora (ryc. 1). Natrafiono na bardzo dobrze zachowaną konstrukcję skrzyni z częściowym wypełnieniem. Poniżej znajdowało się chaotyczne rumowisko belek pochodzących z górnych części osuniętego wału. Liczne wyniki badań dendrochronologicznych pozwalają stwierdzić, że drewno na budowę omawianej konstrukcji ścięto w okresie od lat 60. do końca lat 90. X w. [Krapiec 2025].

Po czterech sezonach badawczych w spągu odkrytych nawarstwień (warstwa II) natrafiono na dębowy element drewniany pochodzący z umocnień obronnych (ryc. 2). Był nim hak (belka nr 353) stosowany we wczesnośredniowiecznych konstrukcjach do spajania z sobą belek tworzących konstrukcję wału (ryc. 3). Zabytek ten jest jednak wyjątkowy z innego powodu – wyróżnia go antropomorficzne przedstawienie znajdujące się ok. 50 cm od końca haka, na jednej z jego powierzchni (ryc. 4). Wizerunek, będący efektem starannej obróbki, umieszczony został na najbardziej wystającej części belki, której zachowana długość wynosi 1,34 m. Element ten wykonano z rozwidlonego konara, który został odpowiednio przycięty. Uzyskano go przez precyzyjne odcięcie od pnia drzewa (?), a następnie przez odcięcie jednej z odnóg w najszerszym miejscu wynoszącym 37,8 cm, na rozwidleniu obu elementów. Dzięki prostopadłej linii cięcia na końcu belki (bliższej pnia drzewa) i równoległemu do niej cięciu w miejscu rozwidlenia uzyskano w rzucie bocznym trapezowaty kształt. Dodatkowo zachowany konar został dość wyraźnie ścieniony od strony odciętego elementu, co dodatkowo podkreśla trapezowatą formę przypominającą hak. Wysokość trapezu wynosi 48,1 cm. W przekroju poprzecznym belka w najszerszym miejscu ma kształt



Ryc. 1. Lokalizacja wykopu lądowego i podwodnego, w którym znaleziono opisywany element. Oprac. M. Popek

FIG. 1. Location of the land and underwater trench where the described item was found. Prepared by M. Popek

owalny. Przedstawienie twarzy o wymiarach ok. 12 x 9 cm znajduje się na zewnętrznej, węższej powierzchni, bezpośrednio powyżej miejsca odcięcia jednego z konarów. Zajmuje ono w przybliżeniu jedną trzecią część boku trapezowego zwieńczenia belki.



Ryc. 2. Lokalizacja haka z twarzą w wykopie podwodnym. Oprac. M. Popek

FIG. 2. Location of the hook beam with the face in the underwater excavation. Prepared by M. Popek



Ryc. 3. Belka hakowa z wyobrażeniem twarzy. Oprac. M. Popek
FIG. 3. Hook beam with a face pattern. Prepared by M. Popek

W efekcie wykonania wielu precyzyjnych cięć uzyskano wyraźnie widoczne: oczy, nos i usta. Twarz została opracowana z dbałością ujawniającą się w sposobie potraktowania powierzchni. Średniowieczny twórca wyraźnie wyrzeźbił oczy, nos i linię ust, a granicę podbródka uformował prostopadle w stosunku do osi belki. Zarys owalnej twarzy przedstawiono przestrzennie (trójwymiarowo) dzięki wycięciu rowka w bryle belki. Dokonano tego poprzez półkoliste, lekko zaoblone, zaznaczenie góry głowy nad powierzchnią czoła. Wydzielenie to podkreślone jest półkolistą żłobiną wykonaną dłutem lub nożem. Obserwując zabytek, można odnieść wrażenie, że dużo uwagi poświęcono również opracowaniu policzków oraz brwi. Warto zaznaczyć, że oddano zagłębienie występujące pomiędzy czołem a nosem, co dodaje przedstawieniu większego realizmu. Schematycznie ujęto natomiast prosty nos, formując go płaskimi cięciami i nadając mu w ten sposób kształt dość masywnej, kanciastej bryły. Dolna część twarzy została wycięta wyraźnie, ale również schematycznie. Podbródek został opracowany półowalnie poprzez ścięcie krawędzi powstałych w efekcie prostopadłego odcięcia konara.

Zabytek został wydatowany dendrochronologicznie na rok 967(-7/+8). Data ta należy do serii najstarszych datowań pozyskanych z wykopu W1/2020, mieszczących się w przedziale od po 937 (lub po 893) do 1002 (-7/+8) AD [Krapiec 2023; Krapiec 2024].

Największe podobieństwo stylistyczne do wizerunku wykonanego na belce hakowej z Ostrowa Lednickiego wykazują znaleziska z Wolina i w nieco mniejszym stopniu zabytki pochodzące ze Starej Ładogi i Nowogrodu Wielkiego na Rusi. Są to niewielkie figurki wykonane z drewna przedstawiające istoty policefaliczne lub o jednej twarzy. Jedną z nich, odkrytą na Wolinie, stanowi wyobrażenie niewielkich rozmiarów, o wysokości zaledwie 4,2 cm, na które składa się głowa zwieńczona stożkowato – być może wyobrażona w hełmie lub czapce o takim kształcie (ryc. 5.2). Zauważalne są tu cechy nawiązujące do stylistyki widocznej na twarzy lednickiej, takie jak: podobnie wyprofilowany trójkątny podbródek, prosty nos i schematycznie potraktowane wycięcie poniżej łuków brwiowych. Zabytek został odnaleziony w Wolinie-Starym Mieście i datowany jest na pierwszą połowę XI w. [Filipowiak 1993: 28, ryc. 9a; Szczepanik 2020: 158, ryc. 28].

Inna figurka, znaleziona również na Wolinie we wnętrzu budynku mieszkalnego, przedstawiająca czterolicowe wyobrażenie, pod względem sposobu wymodelowania twarzy wykazuje jeszcze więcej cech wspólnych z wizerunkiem z Ostrowa Lednickiego (ryc. 5.3). Wszystkie wyrzeźbione na niej wizerunki są do siebie bardzo zbliżone – mają trójkątny podbródek, prosty nos, wydatne brwi oraz nacięcie imitujące usta. Co ważne, część wymienionych cech widoczna jest również na belce z jeziora Lednica. Na przedmiocie tym, który datowany jest na drugą połowę IX w., widoczne są ślady nadpalenia i nacinania w postaci krótkich



Ryc. 4. Trójwymiarowy model przedstawienia antropomorficznego. Oprac. M. Popek

FIG. 4. Three-dimensional model of anthropomorphic representation. Prepared by M. Popek

kresek [Filiowiak, Wojtasik 1975: 85-86; Filipowiak 1993: 29; Filipowiak 2019: 125; Szczepanik 2020: 142-145].

Kolejne wyobrazenie o podobnej stylistyce pochodzi ze Starej Ładogi i datowane jest na IX w. (ryc. 5.4). Figurka zachowała się w złym stanie, jednak można na niej zarejestrować analogiczne cechy: trójkątny podbródek, nos, nacięcie podkreślające brwi i prawdopodobnie kolejne wycięcie podkreślające usta. Figurkę odróżnia od wcześniej opisanych przykładów wyraźnie wymodelowana szyja, oddzielająca głowę od tułowia [Grozdiłow 1950: ryc. 4-5; *Mieć i złotnik...* 2012: 123, ryc. 336].

Czwarta, dość podobna figurka pochodzi z Nowogrodu Wielkiego – również tutaj widzimy stożkowate zwieńczenie czubka głowy i schematycznie opracowaną twarz oraz nos o analogicznym kształcie do rejestrowanego na przedstawieniu lednickim (ryc. 5.5) [Kołochin 1989: 482].



Ryc. 5. Stylistyka wykonania twarzy drewnianych figur antropomorficznych z okresu wczesnego średniowiecza: 1 – jezioro Lednica; 2, 3 – Wolin-Stare Miasto; 4 – Stara Ładoga; 5 – Nowogród Wielki [na podstawie: Filipowiak, Wojtasik 1975: 85-86; Filipowiak 1993: 28, ryc. 9a; Filipowiak 2019: 125; Kołochin 1989: 482; Szczepanik 2020: ryc. 28; Grozdilov 1950: ris. 4, 5; *Mieč i zlatnik...* 2012: 123, ryc. 336]. Oprac. K. Lewek

FIG. 5. The stylistics of the faces of wooden anthropomorphic figures from the early Middle Ages. 1 – Lake Lednica; 2, 3 – Wolin-Old Town; 4 – Old Ladoga; 5 – Veliky Novgorod [based on: Filipowiak, Wojtasik 1975: 85-86; Filipowiak 1993: 28, fig. 9a; Filipowiak 2019: 125; Kołochin 1989: 482; Szczepanik 2020: fig. 28; Grozdilov 1950: fig. 4, 5; *Mieč i Zlatnik...* 2012: 123, fig. 336]. Prepared by K. Lewek

Inną, bardzo istotną analogią do odkrycia z jeziora Lednica jest belka hakowa odkryta podczas badań wału grodowego w Gnieźnie, datowana na XI w. Można na niej dostrzec przedstawienie zoomorficzne (ryc. 6), interpretowane jako głowa dzika lub barana, wykonane bardzo schematycznie, co sprawia, że jego realność wzbudza wiele wątpliwości. Przy zestawieniu ze znaleziskiem z Lednicy jego interpretacja jako rzeźby staje się w pewnej mierze łatwiejsza [Laubitz 1935: 40; Sawicki 2018: 136; Kajkowski 2024: 280].



RYC. 6. Drewniany element konstrukcyjny w postaci haka z wyobrażeniem zoomorficznym z Gniezna. Oprac K. Lewek na podstawie: https://muzeumgniezno.pl/eksponat_nowy,861.html – 1-3 [dostęp: 04.11.2025]; Laubitz 1935: 40 – 4-5; Sawicki 2018: 136 – 6

FIG. 6. Wooden structural element in the form of a hook with a zoomorphic image from Gniezno Prepared by K. Lewek: https://muzeumgniezno.pl/eksponat_nowy,861.html – 1-3; [access: 04.11.2025]; Laubitz 1935: 40 – 4-5; Sawicki 2018: 136 – 6

Zaprezentowane materiały porównawcze, a przede wszystkim kontekst znaleziska lednickiego pozwalają przyjąć w sposób pewny, że jest to miejscowy przykład przedstawienia figuralnego. Mogło ono wyobrażać jakąś postać ze świata duchowego, może bóstwo, a może tak zwanego herosa rozumianego jako istotę będącą pośrednikiem pomiędzy bogami a ludźmi. Kontekst znaleziska (wał jednego z naczelnych piastowskich grodów) pozwala widzieć w nim przejaw lokalnej słowiańskiej sztuki figuralnej.

Realistyczne przedstawienie ludzkiej twarzy na belce znalezionej w rumoszu wału lednickiego dostarcza zatem ważkich argumentów do dyskusji na temat rodzimego lub obcego pochodzenia tego typu wyobrażeń na rzecz pierwszej z wymienionych koncepcji. Podobieństwo niektórych cech do tych, które widoczne są między innymi na figurce z czterolicowym przedstawieniem pochodzącej z Wolina, zdaje się wzmacniać, wbrew niektórym opiniom [Duczko 2000: 35], pogląd o słowiańskim środowisku, z którego mógł wywodzić się jej twórca [por. na ten temat Szczepanik 2020: 148-155].

Bibliografia

- DUCZKO W.
2000 *Obecność skandynawska na Pomorzu i słowiańska w Skandynawii we wczesnym średniowieczu*, [w:] *Salsa Cholbergensis. Kołobrzeg we wczesnym średniowieczu*, red. L. Laciejewicz, M. Rębkowski, Kołobrzeg, s. 23-44.
- FILIPOWIAK W.
1993 *Słowiańskie wierzenia pogańskie u ujścia Odry*, [w:] *Wierzenia przedchrześcijańskie na ziemiach polskich*, red. M. Kwapiński, H. Paner, Gdańsk, s. 19-46.
- FILIPOWIAK W.
2019 *Wooden artifacts*, [w:] *Wolin – the Old Town*, t. 2: *Studies on Finds*, red. M. Rębkowski, Szczecin, s. 89-136.
- FILIPOWIAK W., WOJTASIK J.
1975 *Światowid z Wolina*, „Z Otchłani Wieków”, t. 41, s. 82-89.
- GÓRECKI J.
2010 *Brzegowe umocnienia obronne Ostrowa Lednickiego*, „Studia Lednickie”, t. 10, s. 107-127.
- GROZDILOV G. P.
1950 *Raskopki v Staroj Ladoge v 1948 godu*, „Sovetskaja arkheologija”, t. 14, s. 139-169.
- KAJKOWSKI K.
2024 *Magia wojny i wojna magii w świecie dawnych Słowian*, Gdańsk.
- KOLCHIN B. A.
1989 *Wooden Artefacts from Medieval Novgorod*, cz. 2: *Illustrations*, BAR International Series, t. 495, Oxford.

KOSTYRKO M., POPEK M., ŻUK L.

2022 *Trójwymiarowa dokumentacja wybranych zespołów zabytkowych (Ostrów Lednicki, Ledniczka) oraz ich otoczenia. Wyzwania, problemy i wyniki*, [w:] *Między ziemią, wodą i powietrzem. Metody nieinwazyjne a dziedzictwo archeologiczne Lednickiego Parku Krajobrazowego*, red. M. Kostyrko, A. Kowalczyk, A. M. Wyrwa, L. Żuk, Biblioteka Studiów Lednickich, t. 43, seria B1. Fontes, t. 12, Dziekanowice, s. 187-203.

KRĄPIEC M.

2025 *Wyniki analizy dendrochronologicznej prób drewna z Ostrowa Lednickiego, sezon 2024 – maszynopis w archiwum Centrum Archeologii Podwodnej UMK w Toruniu.*

LAUBITZ A.

1935 *Prehistoryczne odkrycia na górze Lecha i w katedrze gnieźnieńskiej*, „Z Otchłani Wieków”, t. 10, z. 3, s. 33-45.

MIEČ I ŽĽATNÍK

2012 *Mieč i žlatník. K 1150-letiju zarozhdenija Drevnerusskogo gosudarstva. Vystavka v Gosudarstvennom istoricheskom muzee – katalog*, Moskva.

PYDYN A., POPEK M., JANOWSKI Ł., KOWALCZYK A., ŻUK L.

2024 *Between water and land. Connecting and comparing underwater, terrestrial and airborne remote-sensing techniques*, „Journal of Archaeological Science. Reports”, t. 53, s. 1-10.

SAWICKI T.

2018 *Powstanie i rozwój wczesnośredniowiecznego zespołu grodowego*, [w:] *Gniezno. Wczesnośredniowieczny zespół grodowy*, red. T. Sawicki, M. Bis, Origines Polonorum, t. 11, Warszawa, s. 119-144.

SZCZEPANIK P.

2020 *Rzeczywistość mityczna Słowian północno-zachodnich i jej materialne wyobrażenia. Studium z zakresu etnoarcheologii religii*, Toruń.

Hook Beam from the Rampart of the Ostrów Lednicki Stronghold with an Image of a Face

S u m m a r y

Between 2021 and 2024, comprehensive archaeological research was conducted on the western side of Ostrów Lednicki, both on land and underwater, with the aim of identifying the remains of wooden structures located in the immediate vicinity of the palatium. The research was a continuation of discoveries made in the 1990s and aimed to verify their function – whether they were elements of coastal fortifications or served another structural purpose. Thanks to the cooperation between the Museum of the First Piasts at Lednica and the Centre for Underwater Archaeology at Nicolaus Copernicus University, it was possible to combine land and underwater exploration. This resulted in the identification of a fragment of the castle

rampart that had collapsed into the lake. A key achievement of the project was the documentation of a well-preserved box structure along with chaotic debris of beams from the upper parts of the fortifications. Dendrochronological analyses showed that the wood used for their construction was cut down between the 60s and the end of the 90s of the 10th century, which coincides with the period of intensive expansion of the Lednica stronghold.

A particularly significant discovery made during the last season of research was a hook beam (No. 353), originally used in the construction of fortifications, but distinguished by its unique anthropomorphic representation. A human face measuring 12×9 cm was carefully carved into the trapezoidal part of the preserved branch, with clearly accentuated eyes, nose, cheeks, and chin. The carved image reveals both schematic and realistic modelling features, such as a rounded forehead, marked eyebrows, and a triangular, bearded chin. The dating of the beam obtained by dendrochronology refers to the year 967 (-7/+8 years).


This find has been compared with other examples of early medieval figurative art from the Slavdom, including Wolin, Old Ladoga, and Veliky Novgorod. Wooden figurines from these centres, both single-faced and four-faced, show striking stylistic similarities: schematic representations of faces, triangular chins, straight noses, and characteristic marking of the upper and lower parts of the face. An analogy is also provided by a find from Gniezno – a hook beam with a zoomorphic representation interpreted as the image of an animal's head, which, in light of the Lednica discovery, gains greater interpretative credibility.

An analysis of the archaeological and comparative context allows us to interpret the find from Lake Lednica as a local manifestation of early medieval figural art. The placement of an anthropomorphic representation on a structural element of the rampart of one of the most important Piast strongholds suggests that it may have played a significant symbolic role. This image can be associated with the idea of a supernatural being – a deity or a hero mediating between the divine and human worlds. This discovery thus provides another argument in the discussion on the origins of figural art in early medieval Central Europe. Instead of treating similar representations as imports or Scandinavian inspirations, one should consider the possibility of their native Slavic origin, which is reinforced by numerous stylistic parallels from the Baltic region.


Translated by Marta Koszko


otrzymano (received): 05.10.2025; zrecenzowano (revised): 15.10.2025; zaakceptowano (accepted): 05.11.2025


dr hab. Andrzej Pydyn
Centrum Archeologii Podwodnej UMK w Toruniu
ul. Szosa Bydgoska 44/48
87-100 Toruń
e-mail: pydyn@umk.pl


 <https://orcid.org/0000-0001-9478-9863>

mgr Konrad Lewek
Centrum Archeologii Podwodnej UMK w Toruniu
ul. Szosa Bydgoska 44/48
87-100 Toruń
e-mail: klewek@doktorant.umk.pl

 <https://orcid.org/0000-0001-7291-2744>

dr Mateusz Popek
Centrum Archeologii Podwodnej UMK w Toruniu
ul. Szosa Bydgoska 44/48
87-100 Toruń
e-mail: mpopek@umk.pl
 <https://orcid.org/0000-0002-5490-3585>

dr Andrzej Kowalczyk
Muzeum Pierwszych Piastów na Lednicy
Wczesnopiastowska Rezydencja na Ostrowie Lednickim
Diekanowice 32
62-261 Lednogóra
e-mail: andrzej.kowalczyk@lednica.pl
 <https://orcid.org/0000-0002-5065-4681>

mgr Paweł Pawlak
Muzeum Pierwszych Piastów na Lednicy
Wczesnopiastowska Rezydencja na Ostrowie Lednickim
Diekanowice 32
62-261 Lednogóra
pawel.pawlak@lednica.pl
 <https://orcid.org/0000-0003-0462-6580>